

WEngineering



Achtung:
Vor dem Einbau bitte unbedingt die
Fahrzeugbatterie abklemmen! Die
elektrischen Arbeiten sind nur durch
ein Fachpersonal durchzuführen.



Einbauanleitung Datendisplay BMW 5er G3x/F90

Version:V3.0

Datum: 19.11.2025



2



Demontage der Interieur Leiste

Die Leiste vorsichtig lösen. Angfangen von der Beifahrerseite mit der Schraube.



Demontage der Interieur Leiste

Achten sie auf die Steckverbindungen.



Demontage Frischluftgrill

Trennen sie die Lüftungseinheit von der Interieurleiste. Lösen sie aller Schrauben und seitlich die Clips.

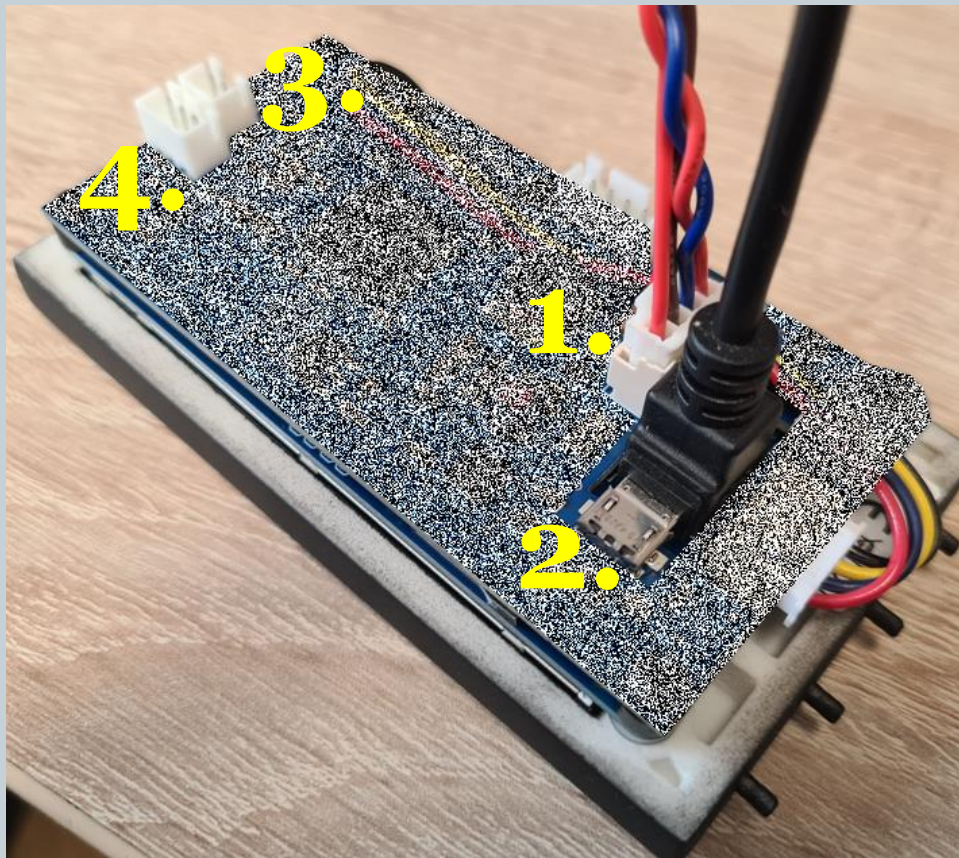


Montage Display

Entfernen sie alle Lamellen von der linken Lüftungseinheit und lösen sie den Halterungsclip.



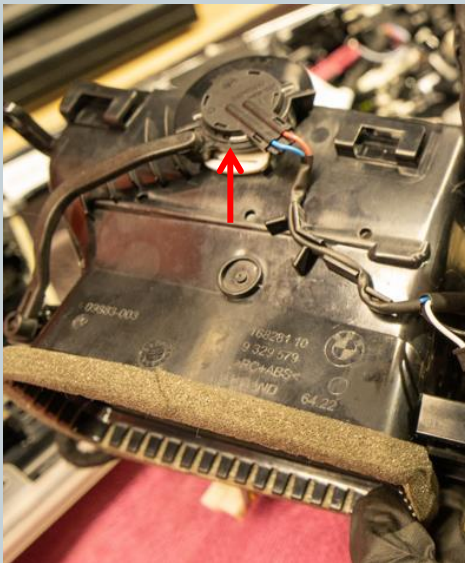
Montage Display



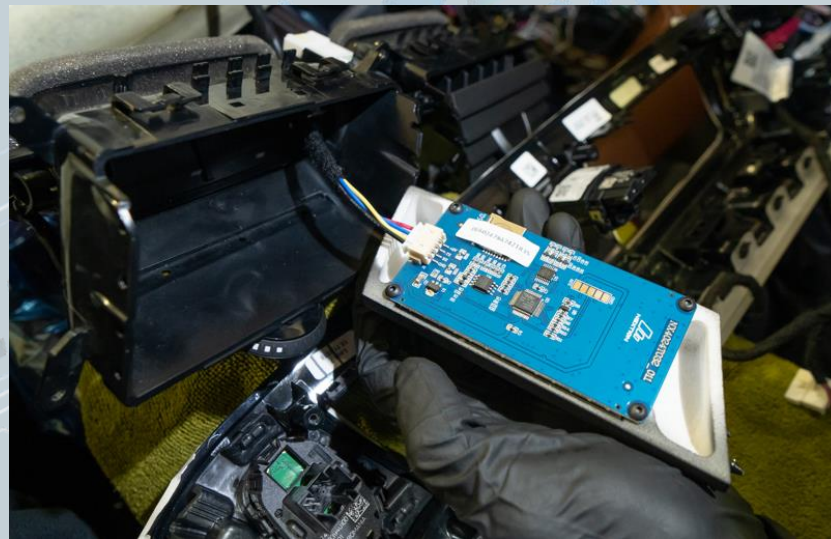
1. DatenDisplay Hauptkabel (Versorgung/CAN Bus)
2. 90° Micro USB Kabel
3. Temperatursensor
4. Drucksensor

Montage Display

Den Drehregler soweit zurück drehen bis die Luftzufuhr komplett unterbrochen wird.



Ein ausreichend großes Loch für die Kabeldurchführung bohren. Verbinden sie die Stecker (Displaykabel + USB) mit dem Display.



Das Display im Bild entspricht nicht dem aktuellen Display und dient nur der Visualisierung.

Montage Display

Setzen sie das Display ein, die linke Seite zuerst.



Montage Display



Die Lüftung
wieder in die
Leiste
einsetzen.

Anschluss des Displays



Lösen sie die Verkleidung unter dem Handschuhfach. Diese ist mit zwei Schrauben befestigt.

Anschluss des Displays

Lösen sie den Stecker.



Anschluss des Displays

Die Einstiegsleiste und die Seitenverkleidung abbauen.



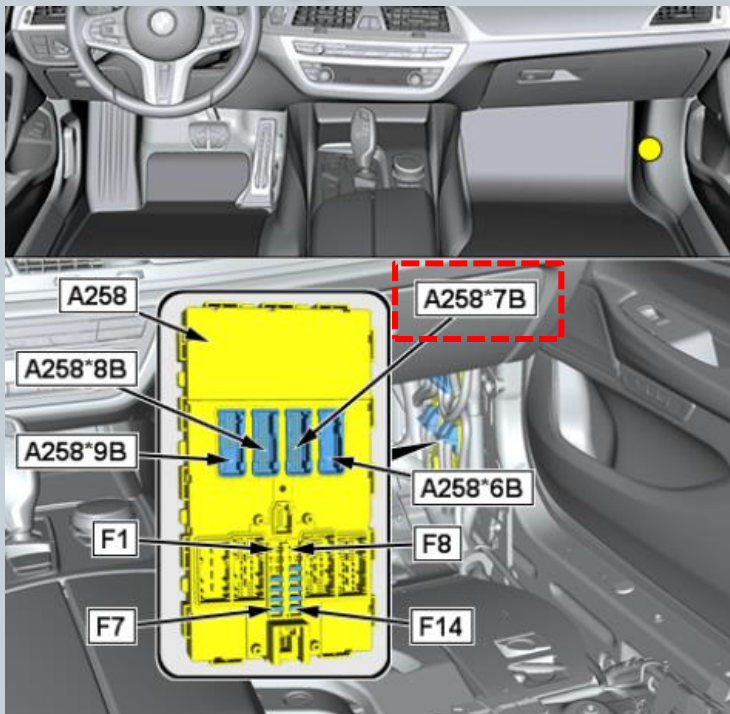
Anschluss des Displays

Nehmen sie Seitenverkleidung ab und lösen sie die Abdeckung (Torx T25).



Anschluss des Displays

Lösen sie den weißen Stecker **7B**. Dabei den Verriegelungsbügel am Stecker nach oben klappen.



Pin 36=CAN-High (gelb/weiß)

Pin 35=CAN-Low (gelb/schwarz)

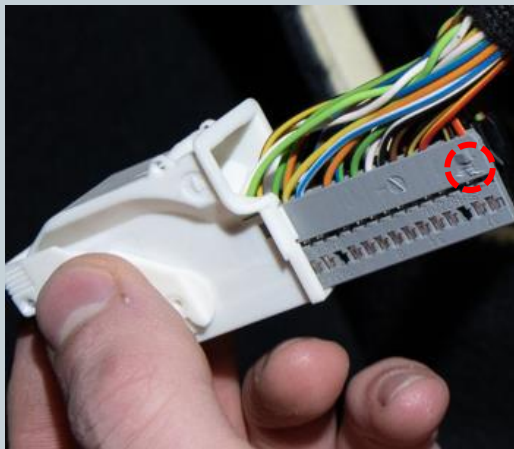
Anschluss des Displays

Den Stecker aus dem Stecker Gehäuse raus ziehen. Das Gehäuse ist von beiden Seiten eingerastet (rot markiert).

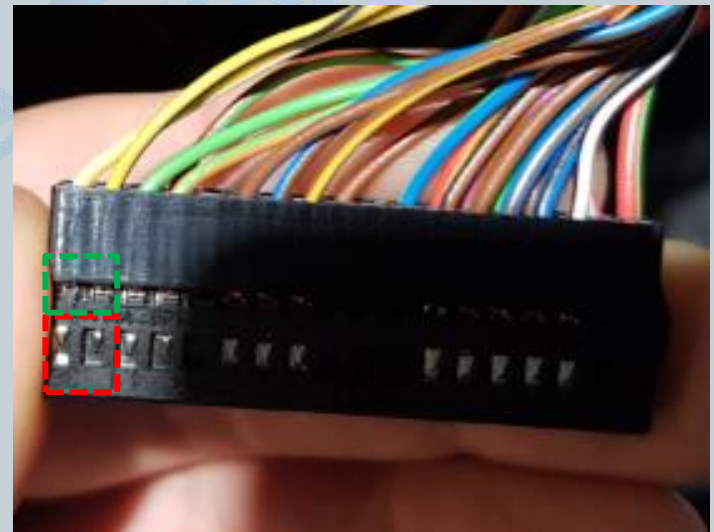
Die CAN Leitung (Gelb/weiß und gelb/schwarz ist **verdrillt**) ausspinnen.

Gelb/weiß= CAN-High = Pin 36

Gelb/schwarz = CAN-Low = Pin 35

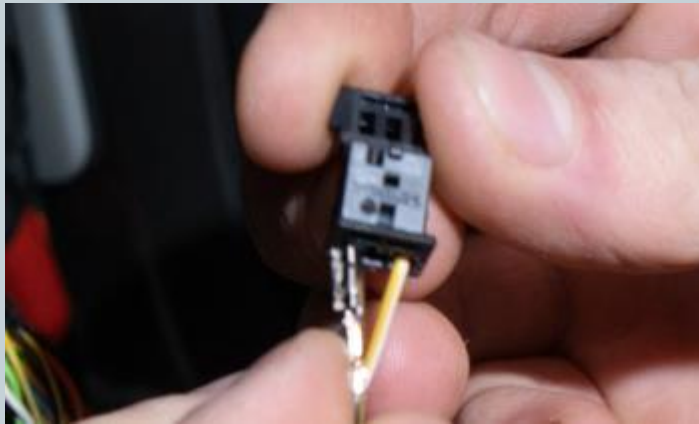


Dabei mit einem kleinen Schlitzschraubendreher auf die Pins drücken und am Kabel ziehen. Zuerst auf die rot markierte Fläche Drücken und raus ziehen, danach auf die grüne Fläche. Diesen Vorgang für jede Ader einzeln durchführen.

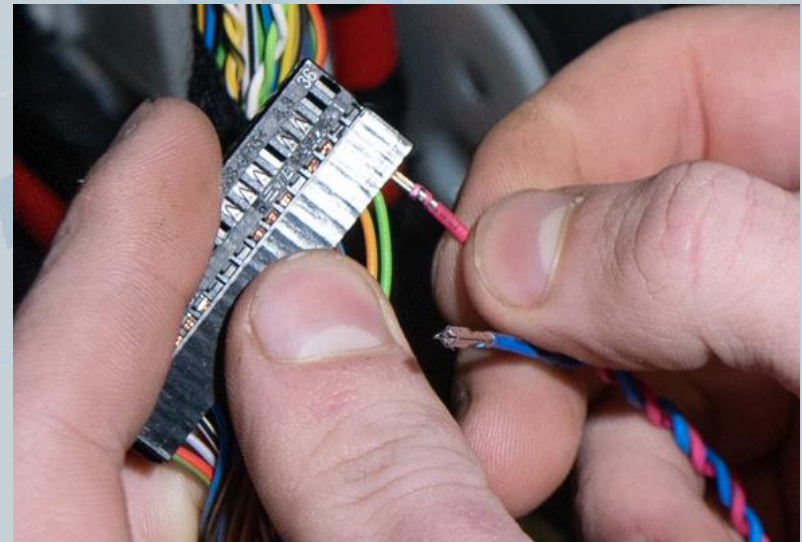


Anschluss des Displays

Die ausgepinnte CAN Leitung in den mit gelieferten Stecker einpinnen. Dabei „gelb/weiß“ auf **Pin_1** und „gelb/schwarz“ auf **Pin_3**. Die Nummerierung ist am Stecker gekennzeichnet.

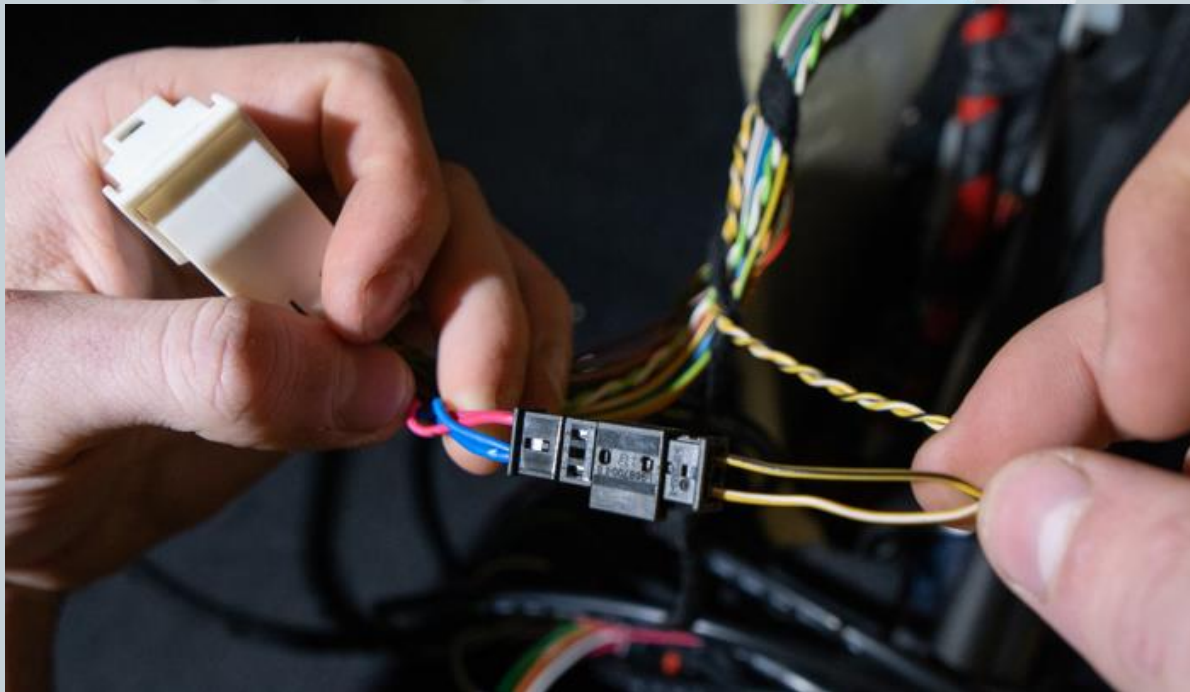


Die mit gelieferte CAN Leitung entsprechend in den A7 Stecker einpinnen.
Blau/Rot= CAN-High = Pin 36
Rot = CAN-Low = Pin 35



Anschluss des Displays

Die Stecker zusammenstecken. Das Stecker Gehäuse kann wieder montiert werden und schließlich in das Steuergerät wieder eingesteckt werden.

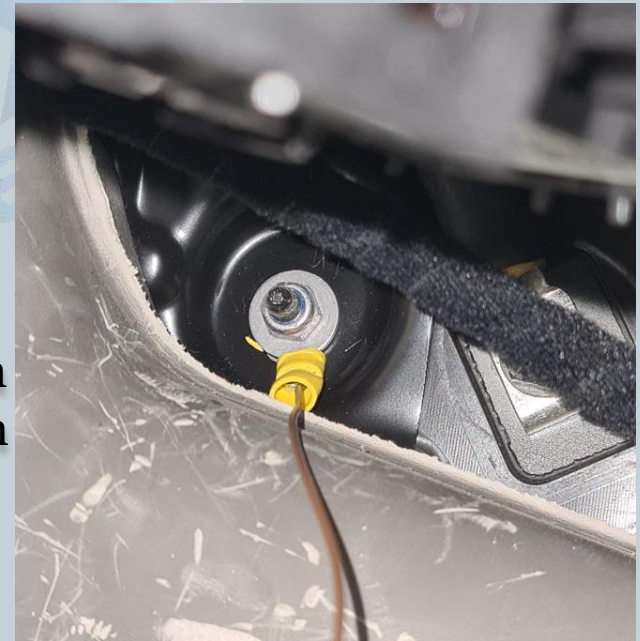


Anschluss des Displays

Die Versorgung des Displays erfolgt über den mitgelieferten Stromdieb im Sicherungskasten.



1. Schließen sie zuerst die Masse an. Hierfür wird eine 10er Nuss benötigt. Der Massepunkt ist gleich neben dem Sicherungskasten im Fußraum hinter dem Teppich zu finden.

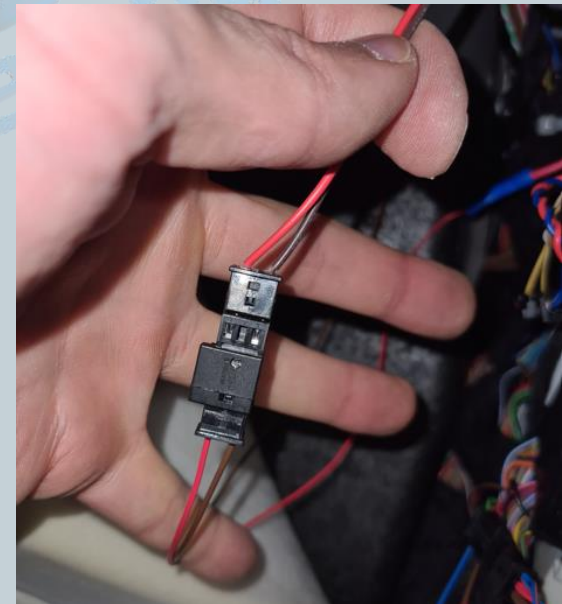


Anschluss des Displays

2. Stecken sie den Stromdieb in einen freien Slot ein. Von hinten zweite Sicherungsreihe



3. Verbinden sie den Stecker für die Versorgung



Anschluss des Displays

Bei der G Reihe um das Display zu testen, kann die Versorgung (Klemme 15) ohne das Fahrzeug zu starten aktiviert werden. Hierfür drücken sie 3x auf den Start/Stop Knopf in ihrem Fahrzeug.

